



[www.pleteni.eu](http://www.pleteni.eu)

© Schoeller Süssen GmbH for „fashion&style“, všechna práva vyhrazena  
model z příze značky Austermann

## Dámský ručně pletený kabátek

Návrh: Eva Varpio

### Model 142016 z ruční pletací příze Merino 105 značky Austermann

Pro vel. 36/38 = 1. údaj

Pro vel. 40/42 = 2. údaj

Pro vel. 44/46 = 3. údaj

Pro vel. 48/50 = 4. údaj

Pokud je uvedený pouze jeden údaj, platí pro všechny velikosti.

příze	barva	36/38	40/42	44/46	48/50
<b>Merino 105</b> <b>100% vlna</b> <b>(superfine)</b> <b>Délka návínu = ca.</b> <b>105 m / 50 g</b>	342 clementine	400 g 8 klubek	450 g 9 klubek	500 g 10 klubek	550 g 11 klubek

Jehlice č. 4 + 5.

5 knoflíků.

### Vzorek práce je potřeba přesně dodržet (pokud je to nutné, změňte číslo jehlic)

#### Vzor lemu:

1 hladce, 1 obrace na jehlicích č. 4.

#### Vzor lemů:

Vroubek (líc i rub stále hladce).

#### Základní vzor 1:

(vzorek práce: 17 ok a 26 řad = 10 x 10 cm)

Pleteme podle rozkresu na jehlicích č. 5. Jsou zakresleny lícové i rubové řady. Lícové řady pleteme zprava doleva, rubové řady zleva doprava. Oka v rubových řadách jsou zakreslena tak, jak se pletou. 1. – 8. řadu stále opakujeme.

#### Základní vzor 2:

(vzorek práce 20 ok a 28 řad = 10 x 10 cm)

Rubový žerzej (líc obrace, rub hladce) na jehlicích č. 5.

#### Pracovní postup:

##### Zadní díl:

Začneme na 80 (88/94/102) ok na jehlicích č. 4 a pleteme vzorem lemu. Dále pokračujeme na jehlicích č. 5 základním vzorem 1, přičemž v 1. řadě uprostřed ujmeme 1 oko (ujmout 1 oko / 1 oko přidat (1 oko přidat) a oka rozdělíme následovně: krajové oko, začneme okem před MS. 18 (20/22/24) x MS, končíme 4 oky za MS, krajové oko = 79 (87/95/103) ok.

##### Průramky:

Po 34 cm od začátku uzavřeme oboustranně 3 (3/4/4) oka a dále pak ještě uzavřeme v každé 2. řadě oboustranně 1 x 2 a 3 (5/6/8) x 1 oko = 63 (67/71/75) ok.

##### Výstřih levá strana:

Po 50 (51/52/53) cm od začátku uzavřeme prostředních 21 ok a obě strany dokončíme odděleně. Nejdřív pleteme přes 21 (23/25/27) ok levé poloviny zadního dílu = konec řady dál. V každé následující lícové řadě uzavřeme na pravém okraji práce ještě 1 x 5 a 1 x 4 oka.

**Náramenice levá strana:**

Po 52 (53/54/55) cm od začátku uzavřeme zbylých 12 (14/16/18) ok.

**Výstřih vpravo:**

Nyní pleteme přes 21 (23/25/27) ok pravé poloviny zadního dílu = začátek řady dál. V každé následující rubové řadě uzavřeme ještě na pravém okraji práce 1 x 5 a 1 x 4 oka.

**Náramenice pravá strana:**

Po 52 (53/54/55) cm od začátku uzavřeme zbylých 12 (14/16/18) ok.

**Levý přední díl:**

Začneme na 45 (49/53/57) ok na jehlicích č. 4 a v 1. řadě = rubové oka rozdělíme následovně: krajové oko, 6 ok vzorem lemů, 37 (41/45/49) ok vzorem lemu, krajové oko. Po 4 cm pokračujeme dále na jehlicích č. 5 základním vzorem, začínáme lícovou řadou a oka rozdělíme takto: krajové oko, začínáme okem před MS, 8 (9/10/11) x MS, končíme 4 oky za MS, 6 ok vzorem lemů, krajové oko.

**Průramek:**

Po 34 cm od začátku uzavřeme na pravém okraji práce 3 (3/4/4) oka a dále pak ještě uzavřeme v každé 2. řadě 1 x 2 a 3 (5/6/8) x 1 oko = 37 (39/41/43) ok.

**Výstřih:**

Po 40 (41/42/43) cm od začátku odložíme na levém okraji práce 6 ok a dále pak uzavřeme v každé následující rubové řadě 1 x 6, 1 x 4, 1 x 3, 1 x 2 a 4 x 1 oko.

**Náramenice:**

Po 52 (53/54/55) cm od začátku zbylých 12 (14/16/18) ok uzavřeme.

**Pravý přední díl:**

Začneme na 45 (49/53/57) ok na jehlicích č. 4 a v 1. řadě = rubové oka rozdělíme následovně: krajové oko, 37 (41/45/49) ok vzorem lemu, 6 ok vzorem lemů, krajové oko. Po 4 cm pokračujeme dále na jehlicích č. 5 základním vzorem, začínáme lícovou řadou a oka rozdělíme takto: krajové oko, 6 ok vzorem lemů, začínáme okem před MS, 8 (9/10/11) x MS, končíme 4 oky za MS, krajové oko.

**Knoflíkové dírky:**

Současně po 2 cm od začátku vypracujeme 1. knoflíkovou díрку = vždy 3. a 4. oko ve vzoru lemů uzavřít a v následující řadě uzavřená oka nahradit nově nahozenými oky. Další 3 knoflíkové dírky vypracujeme vždy po dalších 10 cm (10, 11, 10 cm / 10, 11, 11 cm / 11 cm) stejným způsobem.

**Průramek:**

Po 34 cm od začátku uzavřeme na levém okraji práce 3 (3/4/4) oka a dále pak ještě uzavřeme v každé 2. řadě 1 x 2 a 3 (5/6/8) x 1 oko = 37 (39/41/43) ok.

**Výstřih:**

Po 40 (41/42/43) cm od začátku odložíme na pravém okraji práce 6 ok a dále pak uzavřeme v každé následující lícové řadě 1 x 6, 1 x 4, 1 x 3, 1 x 2 a 4 x 1 oko.

**Náramenice:**

Po 52 (53/54/55) cm od začátku zbylých 12 (14/16/18) ok uzavřeme.

**Rukáv:**

Začneme na 50 (50/54/54) ok na jehlicích č. 4 a pleteme 4 cm vzorem lemu, dále pokračujeme na jehlicích č. 5 základním vzorem 2.

**Postranní tvarování:**

Přidáváme oboustranně v 5. řadě od lemu a v každé další 6. řadě 10 x 1 (v každé 4. řadě od lemu oboustranně 8 x 1 a v každé další 6. řadě ještě 4 x 1 / v každé další 4. řadě od lemu oboustranně 9 x 1 a v každé další 6. řadě ještě 3 x 1 / v každé 2. řadě od lemu oboustranně 3 x 1 a v každé další 4. řadě ještě 11 x 1) oko. Přidání zpracujeme vždy za 3. a před 3. posledním okem = 70 (74/78/82) ok.

**Rukávová koule:**

Po 28 (27/26/25) cm od začátku uzavřeme oboustranně 3 (3/4/4) oka a dále pak ještě v každé 2. řadě uzavřeme oboustranně 1 x 2, 17 x 1 a 1 x 2 oka.

Po 42 (41/40/39) cm od začátku zbylých 22 (26/28/32) ok uzavřeme. Druhý rukáv upleteme stejně.

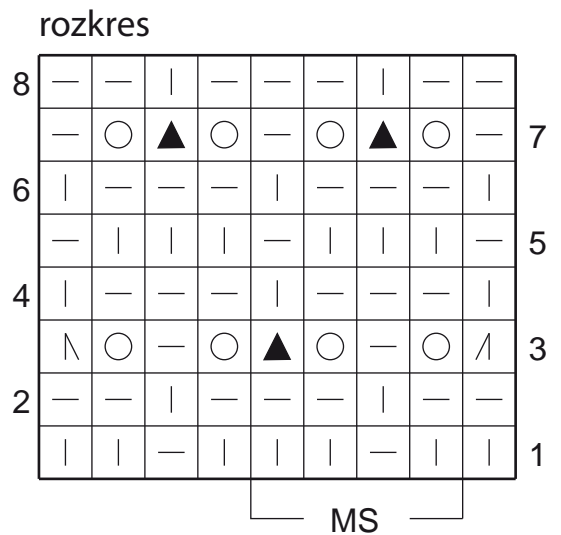
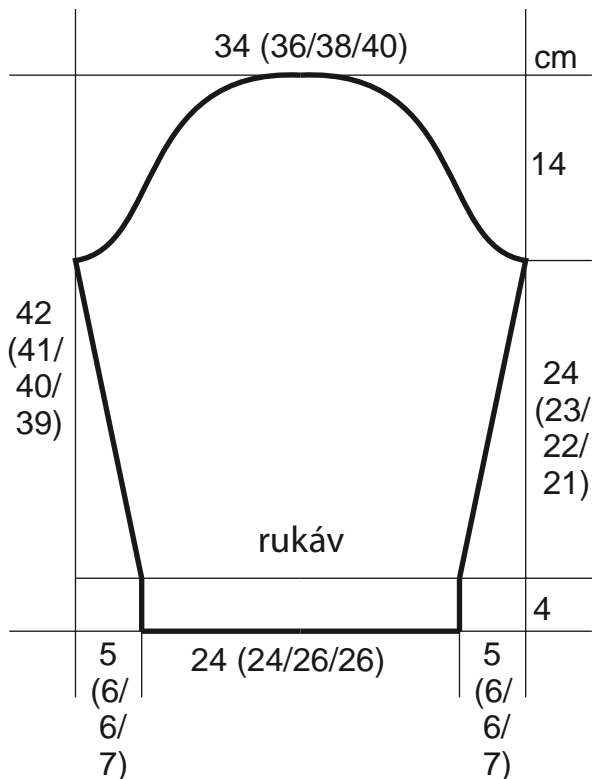
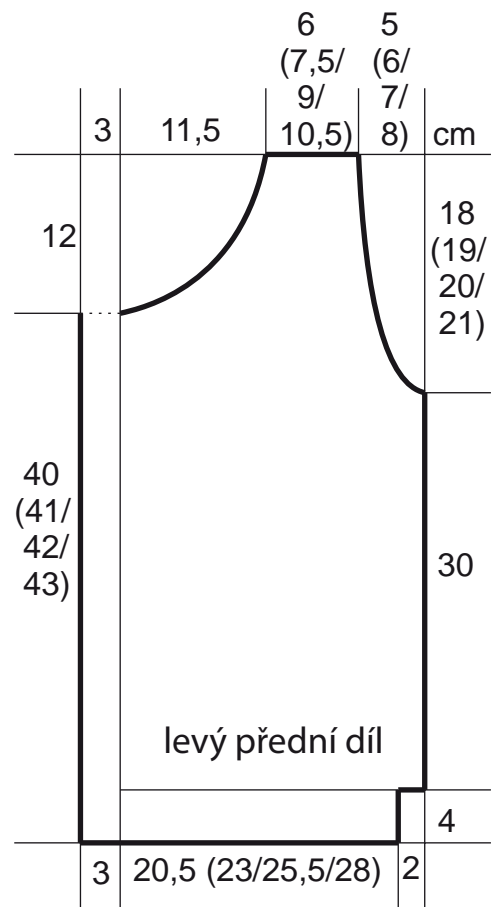
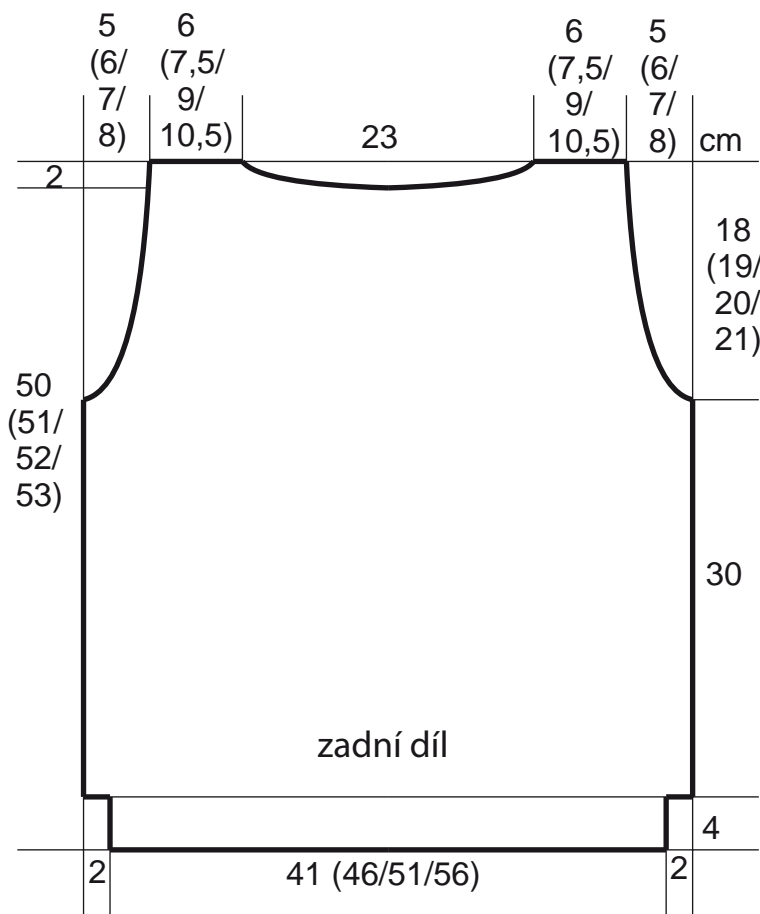
**Dohotovení:**

Díly vypneme podle střihu, navlhčíme a necháme uschnout. Sešijeme ramenní švy pletacím stehem, vsadíme rukávy. Sešijeme postranní a rukávové švy matracovým stehem.

**Lem výstřihu:**

Odložených 6 ok lemů nabereme na jehlice č. 5 a mezi nimi nabereme z okraje výstřihu 113 ok = 125 ok. Pleteme vzorem lemů, přičemž na pravém předním díle vypracujeme po 1 cm ještě jednu knoflíkovou díрку přes 2 oka. Po 3 cm od začátku lemu oka volně uzavřeme. Našijeme knoflíky.

	= 1 hladce
—	= 1 obrace
○	= 1 nahodit
/	= 2 oka hladce splést
\	= 2 oka přehozeně splést: 1. oko hladce sejmout, následující hladce uplést a sejmuté oko přes ně přetáhnout
▲	= 3 oka hladce splést
┌ MS ─┐	= opakování vzoru (MS)



## Ručně pletená čepice: Pinguin

Návrh: Eva Varpio

Model 142040 z ruční pletací příže Merino 50 EXP značky Austermann

Pro obvod hlavy 52 – 54 cm.

příže	barva	
Merino 50 EXP 100% vlna (superfine) Délka návinu = ca. 50 m/ 50 g	02 schwarz	100 g 2 klubka
	10 natur	50 g 1 klubko
	09 zitrone	zbytek

Sada ponožkových jehlic č. 8.

**Vzorek práce je potřeba přesně dodržet (pokud je to nutné, změňte číslo jehlic)**

**Vzor lemu.**

1 hladce, 1 obrace na jehlicích č. 8.

**Základní vzor:**

(vzorek práce: 11 ok a 19 řad = 10 x 10 cm)

Lícový žerzej (v kruhových řadách pleteme pouze hladce) na jehlicích č. 8.

**Vyplétaný vzor:**

Při střídání barev příže mezi sebou křížíme a utáhneme, aby nevznikla žádná dírka.

1 čtvereček = 1 oko a 1 kruhová řada

□ = natur

■ = schwarz

■ = zitrone

**Pracovní postup:**

Začneme na 50 ok barvou schwarz na jehlicích č. 8 a oka uzavřeme do kruhu a pleteme 4 kruhové řady vzorem lemu. Dále pokračujeme základním vzorem, přičemž v 1. kruhové řadě přidáme 1 oko a pleteme oka v následujícím rozdělení: 16 ok schwarz, 19 ok podle vzoru, 16 ok schwarz = 51 ok.

Po 17 cm od začátku (po skončení hlavy tučňáka) začneme s ujímáním následovně:

- **1. kruhová řada:** každé 7. a 8. oko splést hladce = 45 ok;
- **2. kruhová řada:** hladce;
- **3. kruhová řada:** každé 6. a 7. oko splést hladce = 39 ok;
- **4. kruhová řada:** hladce;
- **5. kruhová řada:** každé 5. a 6. oko splést hladce = 33 ok;
- **6. kruhová řada:** hladce;
- **7. kruhová řada:** každé 4. a 5. oko splést hladce = 27 ok;
- **8. kruhová řada:** hladce;
- **9. kruhová řada:** každé 3. a 4. oko splést hladce = 21 ok;
- **10. kruhová řada:** hladce;
- **11. kruhová řada:** vždy 2 oka splést hladce = 11 ok

Zbýlými oky protáhneme přízi, stáhneme a zapošijeme.

**Dohotovení:**

Vyšijeme oči černou barvou podle obrázku.

rozkres

